



Eben-Haëzerschool

VOOR CHRISTELIJK BASISONDERWIJS



Schoolplan 2015 – 2019

INHOUDSOPGAVE

Inhoudsopgave		
Formulier instemming met schoolplan		
Hoofdstuk 1 <i>INLEIDING</i>	1.1 Doelen van ons plan	
	1.2 Functies van ons plan	
	1.3 Procedure van het opstellen en vaststellen van ons plan	
	1.4 Verwijzingen	
	1.5 Bronnen	
	1.6 Status van ons plan	
	1.7 Evaluatie van ons plan	
Hoofdstuk 2 <i>ONZE SCHOOL</i>	2.1 Huidige situatie	
	2.2 Leerling- en ouderpopulatie	
	2.3 Overige omstandigheden	
Hoofdstuk 3 <i>DE OPDRACHT VAN ONZE SCHOOL</i>	3.1 Waar we voor staan.	
	3.2 Wat er op ons afkomt Externe ontwikkelingen	
	3.3 Wat wij kunnen: de interne sterkte/zwakte analyse	
	3.4 Wat wij willen: De gewenste kwaliteit	
	3.5 Beleidsvoornemens	
Hoofdstuk 4 <i>DE ONDERWIJSKUNDIGE VORMGEVING VAN ONZE SCHOOL</i>	4.1 De onderwijskundige doelen	
	4.2 Huidige situatie	
	4.3 De ordening van de inhoud van het onderwijs	
	4.4 De verschillende onderdelen van de ordening	
	4.5 De vak- en vormingsgebieden en ICT	
	4.6 Onze zorg voor leerlingen	
	4.7 Beleidsvoornemens	
Hoofdstuk 5 <i>DE INZET EN ONTWIKKELING VAN HET PERSONEEL</i>	5.1 Doelen van het personeelsbeleid	
	5.2 Huidige situatie	
	5.3 Arbeidsomstandighedenbeleid	
	5.4 Beleidsvoornemens	
Hoofdstuk 6 <i>OVERIGE BELEIDSTERREINEN</i>	6.1 Ons algemeen strategisch beleid	
	6.2 Ons financieel beleid	
	6.3 Ons huisvestings- en materieel beleid	
	6.4 Ons relationeel beleid	
	6.5 Beleidsvoornemens	
Hoofdstuk 7 <i>ONZE ZORG VOOR KWALITEIT</i>	7.1 Inleiding	
	7.2 De doelen van onze kwaliteitszorg	
	7.3 De inrichting van onze kwaliteitszorg	
	7.4 Aspecten van onze kwaliteitszorg	
	7.5 Procedure voor kwaliteitszorg	
	7.6 Beleidsvoornemens	
Hoofdstuk 8 <i>ONZE BELEIDSVOORNEMENS</i>	8.1 Beleidsvoornemens 2015-2019	
	8.2 Planning	

1.1 DOELEN VAN ONS PLAN

De doelen van dit schoolplan zijn:

1. Als school (bestuur, directie, medezeggenschapsraad en team) vaststellen wat in de periode van 1 augustus 2015 t/m 31 juli 2019 voor de Eben-Haëzerschool het onderwijskundig beleid, personeelsbeleid, algemeen strategisch beleid, financieel beleid, materieel beleid, relationeel beleid en het beleid ten aanzien van de kwaliteitszorg is en van deze beleidsterreinen een samenhangend geheel maken. Een schoolplan zien wij als een strategisch document. Het geeft doelstellingen en hoofdlijnen aan voor de komende vier schooljaren.
2. Dit beleid zo vast te stellen dat het gebruikt kan worden voor planmatige schoolontwikkeling.
3. Voldoen aan de wettelijke verplichting te beschikken over een schoolplan.

1.2 FUNCTIES VAN ONS PLAN

Het schoolplan heeft drie functies:

1. Planningsdocument

Het schoolplan is een middel om activiteiten te plannen inzake het verbeteren van de kwaliteit van het onderwijs. Dit schoolplan zal ook fungeren als uitgangspunt voor de planning per schooljaar.

2. Kwaliteitsdocument

In het schoolplan brengt het team het huidige onderwijs in kaart waarbij tevens wordt aangegeven welke doelen het team wenst te realiseren ten einde de kwaliteit van het onderwijs te verbeteren.

Door het schoolplan kan de discussie over de kwaliteit van het onderwijs op gang gebracht worden tussen de teamleden onderling maar ook tussen team, bestuur, medezeggenschapsraad en ouders.

3. Verantwoordingsdocument

De landelijke overheid vertegenwoordigd door de onderwijsinspectie zal het document toetsen op de wettelijke eisen. Daarnaast biedt het informatie over onze school voor ouders van toekomstige leerlingen.

1.3 PROCEDURE VOOR HET OPSTELLEN EN VASTSTELLEN VAN ONS PLAN

Gedurende het schooljaar 2014-2015 hebben de teamleden en bestuursleden zich gebogen over onderdelen van het schoolplan. De schoolleider heeft daarbij een sturende en coördinerende rol gespeeld. De oudergeleding van de medezeggenschapsraad en de ouders zijn nadrukkelijk betrokken bij de inhoud van het schoolplan. Een uitgebreid tevredenheidsonderzoek onder de leerlingen, de ouders en het personeel heeft zaken aangedragen, die we bij onze besprekingen konden gebruiken. Bij het opstellen van dit schoolplan is gebruik gemaakt van wetteksten en van de handreiking van uitgeverij Eduforce.

1.4 VERWIJZINGEN

Onze school kent een verzameling van actuele schooldocumenten. Met name de jaarlijkse schoolgids geeft actuele, uitvoerige informatie over de regelingen van de school en de inhoud van het onderwijs. Tevens beschikken we over een fors aantal beleidsdocumenten. In elke klas is een groepsmap aanwezig en van elke groep staan er een mappen met CITO resultaten in onze IB ruimte. Onze school maakt deel uit van het Samenwerkingsverband Passend Onderwijs Driegang 28-06. Veel zaken omtrent de ondersteuning van leerlingen zijn te vinden in het meest recente Ondersteuningsplan. Alle genoemde documenten kunnen worden ingezien bij de directie.

1.5 BRONNEN

Bij het maken van dit schoolplan zijn de volgende bronnen gebruikt:

1. Handreiking schoolplan 2015-2019 van Eduforce
2. Schoolplan 2011-2015
3. Schoolgids 2014-2015
4. Ondersteuningsplan Driegang
5. Beleidsdocumenten Eben-Haëzerschool
6. Nulmeting Centraal Nederland

1.6 STATUS VAN ONS PLAN


Dit schoolplan is in hoofdlijnen geschreven door de directeur van de school en is op voorstel van het team vastgesteld door het bestuur. De medezeggenschapsraad heeft ingestemd met het nieuwe schoolplan.

1.7 EVALUATIE VAN ONS PLAN

Bij het evalueren van de jaarplanning zal bekeken worden of hoofdstuk 8 van het schoolplan bijgesteld moet worden. Evaluatiegegevens die bij het opstellen van het volgende plan pas verwerkt zullen worden, zullen als aantekening bij de betreffende hoofdstukken en paragrafen worden genoteerd. Evaluatie van het schoolplan zal plaatsvinden tijdens het schooljaar 2018-2019 bij het opstellen van de nieuwe versie.

2.1 HUIDIGE SITUATIE

Zakelijke gegevens

Naam school:	Eben-Haëzerschool	
Adres:	B 115	
Plaats:	2975 BK Ottoland	
Telefoonnummer:	0184-642202	
Website:	www.ebenhaezer-ottoland.nl	
E-mailadres:	info@ebenhaezer-ottoland.nl	
Brinnummer:	07KI	

Gegevens over groepen, personeel e.d. worden jaarlijks in de schoolgids opgenomen.

De school gaat uit van de "Vereniging tot Stichting en Instandhouding van Scholen met de Bijbel te Brandwijk e.o." De grondslag van de vereniging staat als volgt verwoord in artikel 2 van haar statuten:

"De Vereniging tot Stichting en Instandhouding van Scholen met de Bijbel te Brandwijk en Omstreken, gevestigd te Brandwijk, uitgaande van het beginsel volksopvoeding en volksonderwijs moet geheel in overeenstemming zijn met de in de Bijbel geopenbaarde wil van God; neemt tot grondslag de Bijbel, het eeuwig onveranderlijk Woord van God, naar opvatting van de drie Formulieren van Enigheid (Heidelberger Catechismus, zevenendertig Geloofsartikelen en de Artikelen tegen de Remonstranten)."

Het bevoegd gezag van de school wordt gevormd door het bestuur van de vereniging.

Ieder die de grondslag en doelstelling van de vereniging onderschrijft, kan lid worden van de schoolvereniging. Het bestuur heeft één school onder haar beheer. Op bestuurlijk niveau is er sinds 1997 een federatief samenwerkingsverband met de Protestants Christelijke basisscholen in het westen van de Alblasserwaard.

We heten graag iedereen welkom die positief wil staan tegenover ons programma en de identiteit van de school. Van de ouders van schoolgaande kinderen wordt gevraagd de grondslag van de school te onderschrijven en/of te respecteren. Vanwege het ruime toelatingsbeleid van de school is er een "brede" leerlingenpopulatie. Toch kiest de school zeer bewust voor handhaving van het Protestants Christelijk karakter van de school. Dat komt naar voren in het gevoerde personeelsbeleid, aanschaf van methodes en de schoolcultuur (regels, normen en waarden).

2.2 LEERLING- EN OUDERPOPULATIE

Ottoland is een betrekkelijk klein dorp midden in de Alblasserwaard. Het dorp telt ca. 900 inwoners. De school is de enige basisschool in het dorp. Ca. 90% van alle leerplichtige kinderen van Ottoland bezoeken deze school. Een klein deel bezoekt de OBS in Brandwijk en een deel bezoekt een reformatorische school in Gorinchem. Ook bezoeken leerlingen uit de nabijgelegen dorpen Brandwijk en Molenaarsgraaf onze school. Dit betreft voornamelijk leerlingen voor wie onze school nabij gelegen is.

Het dorp Ottoland ligt middenin de Alblasserwaard. Dat heeft ingrijpende gevolgen voor het woningbouwbeleid. Er zullen de komende jaren weinig woningen worden gebouwd. Dit heeft gevolgen voor het leerlingenaantal van de school. Er zaten in 2014 nog 128 leerlingen op de school, maar we zullen de komende jaren rekening moeten houden met een forse teruggang in aantal.

Kenmerken van de leerling- en ouderpopulatie:
(per 01-10-2014)

Leerlinggewichten			
122x GEEN	5x 0,3	1x 1,2	128
Beroepen ouders (4 meest genoemde sectoren)			
14% ZORG	13% FINANCIËEL	13% MOEDER	11% BOUW
Opleidingsniveau ouders			
28% LBO	42% MBO	22% HBO	8% Universitair
Levensbeschouwing ouders			
83% Protestants	4% Reformatorisch	1% Islam	12% Geen
Thuis taal ouders			
99% Nederlands	1% Arabisch		

2.3 OVERIGE OMSTANDIGHEDEN DIE BELEIDSKEUZEN BEÏNVLOEDEN

Prognoses leerlingenaantal

De prognoses van de leerlingenaantallen zijn de komende jaren ongunstig. Bij het bepalen van deze prognoses wordt gebruik gemaakt van de prognoses van Pronexus, die beschikbaar zijn gesteld door de gemeente Molenwaard en de eigen waarneming middels informatie via de geboortenoverzichten van de gemeente Molenwaard. Voor de komende 4 schooljaren levert dit de volgende cijfers op:

Leerlingenaantallen			
2015-2016	2016-2017	2017-2018	2018-2019
120	117	109	102

De school zal dus de komende jaren moeten anticiperen op een teruglopend leerlingenaantal en de eerste consequentie dient zich in het schooljaar 2015-2016 al aan. Dan zal gewerkt gaan worden met één kleutergroep. Dit heeft gevolgen voor het personeelsbeleid van de school.

Concurrenten

Onze grootste concurrent is de ds. Koelmanschool in Gorinchem. Deze school wordt bezocht door ca. 15 kinderen uit Ottoland en Brandwijk. Ouders kiezen om principiële redenen (geloofsovertuiging) voor reformatorisch onderwijs. Een tweede concurrent is CBS De Bron in Molenaarsgraaf. Deze school is aantrekkelijk voor kinderen uit Brandwijk, omdat veel kinderen die kerkelijk actief zijn in de hervormde gemeente van Brandwijk op CBS De Bron zitten. De grotere afstand naar de school wordt daarbij niet als een struikelblok gezien. De derde concurrent is OBS De Overstap in Brandwijk. Ouders die principieel voor openbaar onderwijs kiezen, nemen ook hier de afstand voor lief en schrijven hun kinderen in op de dichtstbijzijnde openbare basisschool.

In de praktijk blijkt het uitermate lastig om het keuzeproces van ouders zodanig te beïnvloeden dat er andere keuzes worden gemaakt. Waarschijnlijk spelen groepsprocessen en relaties tussen ouders een belangrijke rol in de keuzes die worden gemaakt.

Samenwerkingsrelaties en –verbanden

De Eben-Haëzerschool werkt nauw samen met alle andere protestants christelijke basisscholen in de gemeente Molenwaard. Deze 11 basisscholen vormen samen een federatief verband. Op directie- en beleidsniveau wordt intensief samengewerkt. Deze samenwerking is er ook op bestuurlijk niveau, maar deze samenwerking is wat vrijblijvender en minder intensief.

In 2015 zijn er gesprekken gestart om te onderzoeken of een fusie van besturen tot de mogelijkheden behoort. Dit proces is met name door de kleinere basisscholen geïnitieerd, omdat zij in de toekomst de nodige bedreigingen op zich af zien komen, waardoor het zelfstandig opereren moeilijk gaat worden. Daarbij moet worden gedacht aan opheffingsnorm, op peil houden van bestuurskracht en een mogelijke afschaffing van de kleine scholentoeslag.

3.1 WAAR WE VOOR STAAN

De missie van onze christelijke basisschool is bijzonder. De Eben-Haëzerschool is een school voor "christelijk" onderwijs. We willen ons in ons werk in de eerste plaats laten leiden door het evangelie van Christus en daarbij luisterend naar Zijn woorden ons werk doen. Daarnaast willen we staan voor kwalitatief hoogwaardig onderwijs met aandacht voor het individuele kind.

Onze school heet: "Eben-Haëzer".

De verklaring van de naam van onze school vinden we in 1 Samuël 7 : 12. Lange tijd werd het volk van Israël onderdrukt door de Filistijnen. Nadat ze afgoden uit hun midden hadden verwijderd riep Samuël het volk bijeen te Mispa, om tot de Here te bidden en hun zonde te belijden. Terwijl Samuël het brandoffer bracht, rukten de Filistijnen op ten strijde....

Maar de Here deed op die dag machtig de donder rollen over de Filistijnen en bracht hen in verwarring en ze werden verslagen.

En Samuël nam een steen en stelde die op tussen Mispa en Sen; hij gaf hem de naam Eben-Haëzer, en zeide: "Tot hiertoe heeft ons de Here geholpen".

Op 23 september 1890 besloot het bestuur van de in aanbouw zijnde school op de Vuilendam een steen te plaatsen in den gevel van de school met deze woorden: "Eben-Haëzer - Gereformeerde School 1890".

De uitdaging van een christelijke school in deze tijd is om te vertellen wat de meerwaarde is om als christen te leven in de samenleving. Dat hoort bij opvoeden en godsdienstige vorming. Bij al deze activiteiten beseffen we dat we afhankelijk zijn van Gods zegen over het werk en nog steeds mogen we dagelijks ervaren dat de Heer ons tot hiertoe heeft geholpen.

De Eben-Haëzerschool is het best te kenmerken als een programmageoriënteerde school met veel aandacht voor het individuele kind. Onze onderwijskundige visie is het geven van onderwijs op maat. We willen ons onderwijs zodanig vormgeven dat de leerstof op meerdere niveaus wordt aangeboden en verwerkt. Dat is de laatste jaren gerealiseerd bij de vakken rekenen, technisch lezen en begrijpend lezen. Er wordt gewerkt met groepsplannen, waarbij kinderen die extra ondersteuning nodig hebben in aanmerking komen voor de verlengde instructie en eventueel meer leertijd en kinderen die meer mogelijkheden hebben extra uitdagende leerstof krijgen. Plusleerlingen uit de groepen 6 t/m 8 kunnen in aanmerking komen voor een plusgroep.

3.2 WAT ER OP ONS AFKOMT: EXTERNE ONTWIKKELINGEN

1. Krimp
2. Bestuurlijke samenwerking
3. Invoering nieuwe CAO PO
4. Opmars vreemde talenonderwijs
5. ICT gebruik neemt verder toe
6. Peuters naar het basisonderwijs
7. De school van 2020

ad 1 Krimp

Bij de laatste twee inschrijvingen van nieuwe leerlingen viel het aantal aanmeldingen tegen. In 2014 werden slechts 7 leerlingen aangemeld en in 2015 slechts 11. Ook in de nabije toekomst moet de school rekening houden met een afname van het leerlingenaantal. Op deze krimp is voor de kortere termijn al ingespeeld doordat 4 leerkrachten vrijwillig uren hebben ingeleverd, zodat er geen gedwongen ontslagen zouden vallen. Pas in 2019 zal er een leerkracht wegens pensionering afscheid nemen, zodat met name in 2018 en 2019 de personele begroting niet sluitend zal zijn. Daarvoor moet beleid ontwikkeld worden. Bestuurlijke samenwerking is daarbij belangrijk. Hierdoor kan wellicht werkgelegenheid voor alle leerkrachten gewaarborgd worden, omdat niet alle scholen in de regio met krimp te maken hebben.

ad 2 Bestuurlijke samenwerking

Op directie- en beleidsniveau wordt intensief samengewerkt met de andere 11 protestants christelijke basisscholen in Molenwaard. Er wordt gezamenlijk beleid ontwikkeld en dit leidt tot inhoudelijke versterking en tot eenheid van de scholen. Deze samenwerking wordt op bestuurlijk niveau ondersteund. Deze bestuurlijke samenwerking zal de komende jaren geïntensiveerd worden. Begin 2015 zijn onder leiding van Driestar Educatief gesprekken op gang gekomen tussen de 6 basisscholen in de voormalige gemeente Graafstroom. Het initiatief hiertoe is genomen door de drie kleinste basisscholen nl. CBS De Zaaier uit Wijngaarden, CBS De Fakkel uit Goudriaan en de Eben-Haëzerschool. Zij zien hun leerlingenaantal krimpen en hun bestuurskracht afnemen. Dit gaat gepaard met landelijke ontwikkelingen als de mogelijke afschaffing van de kleine scholentoeslag en de hogere eisen die aan de schoolbesturen worden gesteld, waardoor de besturen zich genoodzaakt hebben gezien een poging te doen om met een aantal grotere basisscholen in de regio de handen ineen te slaan. Vanaf april 2015 is er een proces op gang gekomen, waarbij een besturenfusie de inzet van de besprekingen is. Dit proces kan voor onze school ingrijpend zijn, maar op bestuursniveau zien wij hierin meer kansen dan bedreigingen. Uitgangspunt is het handhaven van de basisschool in Ottoland.

ad 3 Invoering nieuwe CAO PO

Met ingang van 01-08-2014 is de nieuwe CAO PO van kracht. De school is vanaf 01-08-2015 verplicht deze CAO in te voeren. De school is inmiddels in gesprek gegaan met het team over een drietal essentiële onderdelen van deze CAO PO:

- a. De 40-urige werkweek
- b. Duurzame inzetbaarheid
- c. Professionalisering

a. De 40-urige werkweek

De gedachte die hierachter zit is dat werkspreiding zorgt voor werkdrukspreiding. Het werk moet in te korte tijd verricht worden en dat komt door grote hoeveelheid aan vakantiedagen. Bij een 40-urige werkweek hoort 428 uur verlof, inclusief feestdagen. Dit is aanzienlijk minder dan onderwijzers gewend zijn. Uitgangspunt wordt dat een schooljaar uit 40 schoolweken bestaat en omdat er 41,5 week gewerkt moet worden, moeten er 1,5 week in vakanties worden ingepland.

Hiervoor is beleid ontwikkeld en dit zal in het schooljaar 2015-2016 geïmplementeerd worden.

b. Duurzame inzetbaarheid

Alle werknemers krijgen een budget van 40 uur per jaar naar rato van de benoemingsomvang. Dat budget kan worden ingezet voor allerlei activiteiten zoals studieverlof, coaching, stage, collegiale consultatie of niet plaats- en tijdgebonden werkzaamheden. Het is geen extra verlof. Het gaat ook niet van de groepstaken af. Tijdens het functioneringsgesprek wordt van de besteding verantwoording afgelegd.

Alleen als dit budget in de plaats van de BAPO regeling is gekomen, mag dit budget ingezet worden als extra verlof. Dit geldt alleen voor één leerkracht die al gebruik maakte van de BAPO regeling.

Hiervoor is beleid ontwikkeld en dit zal geïmplementeerd worden.

c. Professionalisering

Werknemers hebben 2 uur per week voor professionele ontwikkeling. De school stelt € 500,-- per FTE beschikbaar. Dit bedrag wordt over de teamleden verdeeld. Werknemers zijn zelf verantwoordelijke voor hun professionalisering en kunnen hierin hun eigen keuzes maken. Jaarlijks worden hier afspraken over gemaakt. Deze afspraken worden vastgelegd in een POP. Tevens zullen alle leerkrachten zich de komende jaren moeten inschrijven in het lerarenregister en aan de daarbij behorende bekwaamheidseisen voldoen. De directeur zal moeten werken aan de hercertificering in het schoolleidersregister.

Het professionalingsbeleid wordt jaarlijks vastgesteld.

ad 4 Vroeg Vreemde Talen Onderwijs

In Nederland neemt het aantal scholen dat Vroeg Vreemde Talenonderwijs (VVTO) aanbiedt nog steeds toe. In 2012 heeft de Eben-Haëzerschool ervoor gekozen om vanaf groep 1 Engels aan te bieden. Elke week krijgen alle groepen minimaal 60 minuten VVTO Engels. De school heeft zich in dit invoeringstraject laten begeleiden door Early Bird en heeft het eerste Kijkwijzermoment met glans doorstaan. In de komende jaren stellen we ons ten doel de volledige certificering als Early Birdschool te behalen.

ad 5. ICT gebruik neemt verder toe

Alle leraren op de Eben-Haëzerschool gebruiken computers bij het lesgeven. Vier lokalen zijn voorzien van een digibord en in het kleuterlokaal hangt een beamer met een projectiescherm. Wij verwachten dat het ICT-gebruik de komende jaren nog flink zal toenemen. Het gebruik van ICT kan namelijk bijdragen aan efficiënter, effectiever en aantrekkelijker onderwijs. Een voorwaarde daarbij is wel dat de leraar erin slaagt samenhang aan te brengen tussen de leerstof, de leerling en de ICT-toepassing. Om beter te kunnen inspelen op deze ontwikkeling is besloten om in 2015 in the cloud te gaan en tot de aanschaf van tablets over te gaan. De komende vier jaar zal gewerkt gaan worden met een combinatie van

vaste computers en tablets. Hierdoor worden de ICT-mogelijkheden verruimd en flexibeler. Doordat Ziggo onze school weigert (!?) aan te sluiten, kunnen wij helaas niet beschikken over snel internet, waardoor ons plan om in the cloud niet kan worden uitgevoerd. Daarom kiezen we nu voor een hybride oplossing.

6. Peuters naar het basisonderwijs

PvdA-leider Diederik Samson wil kinderen al op driejarige leeftijd naar school sturen. Dat moet bijdragen aan het overbruggen van de kloof tussen "kansarm" en "kansrijk". Dit schrijft Samson begin 2015 in een opiniestuk. Volgens Samson worden de verschillen in de samenleving groter en dreigen ze van generatie op generatie te worden overgedragen. De grootste mogelijkheden liggen volgens hem "vóór de huidige start van het onderwijs. Niet-cognitieve vaardigheden worden vooral op zeer jonge leeftijd aangeleerd." Op dit moment zijn kinderen leerplichtig als ze vijf jaar zijn, maar de meeste kinderen gaan al op vierjarige leeftijd naar school.

De onderwijsraad stelde in 2010 al een uitbreiding van het basisonderwijs met een pedagogisch aanbod voor alle driejarigen voor, gekoppeld aan een herziening van de kleuterperiode. Om zo de voor- en vroegschoolse ontwikkeling van alle jonge kinderen te stimuleren. Het is een ontwikkeling waar we als basisschool serieus rekenen mee moeten houden in de nabije toekomst.

7. De school van 2020

De leerlingen op de basisschool van nu, zijn de burgers die straks de samenleving vorm geven. Hoe de samenleving er over een aantal decennia uitziet, kan niemand voorspellen. Wel weten we dat de huidige trends zullen leiden tot een informatie- en netwerkmaatschappij waar we de jeugd op moeten voorbereiden. De school van 2020 bereidt leerlingen hierop voor:

- de school zorgt voor uitdagend en toekomstgericht onderwijs dat inspeelt op de talenten en leerbehoeften van alle individuele leerlingen.
- de school biedt onderwijs van hoge kwaliteit. Dit begint met de basisvaardigheden die alle leerlingen in alle tijden nodig hebben. Ook is er aandacht voor een brede persoonlijke en maatschappelijke vorming.
- in de school werken teams van leraren, onderwijsondersteunend personeel en schoolleiders die zich individueel en als collectief ontwikkelen in hun professionaliteit. Deze teams maken de school van 2020 mogelijk.
- de school stelt de leerling centraal en draagt bij aan doorgaande leer- en ontwikkelingslijnen.

3.3 WAT WIJ KUNNEN: DE INTERNE STERKTE/ZWAKTE ANALYSE

Voor de beschrijving van het onderstaande hebben we gebruik gemaakt van:

- Nulmeting Centraal Nederland (maart 2015)
- Scorelijst Basisondersteuning AWW (november 2014)
- Eindtoets groep 8 van 2014 en 2015
- Tussenopbrengsten 2014 en 2015

De belangrijkste factor in dit geheel is de Nulmeting. In het kader van ons kwaliteitsbeleid hebben we die speciaal laten maken om goed zicht te krijgen op onze sterke en zwakke punten en om bouwstenen aan te dragen voor ons nieuwe schoolplan.

3.3.1 Onze sterke punten

Visie

- Visie op integratie is gespecificeerd in de schoolgids.
- Het schoolondersteuningsprofiel geeft aan wat de school kan bieden.
- Er zijn hoge ambities geformuleerd bij omgaan met verschillen.
- Leerkrachten spannen zich uiterst in om deze ambities waar te maken.

Attitude

- Er is een basis van onderling vertrouwen.
- Leerkrachten vinden elkaar feedback geven belangrijk.
- Leerlingen vinden het fijn op school.
- Leerkrachten zijn positief in hun benadering.
- Regels en afspraken worden vermeld in de schoolgids en zijn in de groepen zichtbaar.
- Ouders zijn tevreden.
- De school vernieuwt en verbetert continu.
- De betrokkenheid van het personeel is top.
- De christelijke grondslag wordt positief benoemd.
- Leerkrachten vinden de communicatie met ouders belangrijk.

Vakmanschap van de leraar

- Er heerst een positieve werksfeer in de groepen.
- Leraren delen complimenten uit.
- Leerlingen zijn taakgericht, betrokken en kunnen samen werken, naar elkaar luisteren en elkaar helpen.
- De lessen zijn didactief van goed niveau.
- Er is sprake van een effectieve leertijd.
- De lessen worden goed voorbereid.

Cultuur

- Leraren werken met plezier.
- Er heerst een gevoel van gezamenlijkheid.
- Leraren zijn waardierend over collega's.
- Ervaring leidt tot minder druk.

Structuur

- De organisatiestructuur is plat.
- De intern begeleider en de directeur bereiden besluiten voor.
- Het is een sober en goed georganiseerde school.
- Leerkrachten nemen zelf verantwoordelijkheid als dat nodig is.

Opbrengsten

- De vaardigheidsscores van Rekenen en Wiskunde liggen boven het landelijk gemiddelde.
- Spellingresultaten van groep 4 t/m 8 liggen stabiel boven het landelijk gemiddelde.
- De werkwoordspelling in groep 7 en 8 liggen boven het landelijk gemiddelde.
- De resultaten van DMT lezen liggen in groep 3-8 boven het landelijk gemiddelde.

- De toetsresultaten van begrijpend lezen zitten op of boven het landelijk gemiddelde.
- De resultaten van de laatste twee eindtoetsen basisonderwijs zitten ruim boven het landelijk gemiddelde.

SCORELIJST BASISONDERSTEUNING AWW

IJkpunt 1 De school voert een helder beleid op het terrein van de ondersteuning van leerlingen.

IJkpunt 2 De school heeft haar ondersteuningsprofiel (SOP) vastgesteld.

IJkpunt 4 Leerlingen ontwikkelen zich in een veilige omgeving.

IJkpunt 5 De school heeft continu zicht op de ontwikkeling van leerlingen.

IJkpunt 6 Het personeel werkt opbrengstgericht aan het realiseren van onderwijsarrangementen.

IJkpunt 7 Het personeel werkt met effectieve methoden en aanpakken.

IJkpunt 8 Het personeel werkt continu aan hun handelingsbekwaamheid en competenties.

IJkpunt 9 Voor leerlingen voor wie dit nodig is, is een ambitieus onderwijsarrangement voorhanden.

IJkpunt 12 De school heeft effectieve interne ondersteuningsstructuur.

3.3.2 Te ontwikkelen punten:

Visie

- Leerkrachten kennen de visie globaal. Dit verdient onderhoud.
- Nieuw beleid moet gerelateerd worden aan de visie.
- Kinderen ruimte en tijd bieden hun eigen leerweg te kiezen.
- Alert zijn in gedrag op verschillen in school- en thuiscultuur en daartussen bruggen leggen in onderwijs en begeleiding.
- De visie moet aan de praktijk getoetst worden en dan worden bijgesteld.

Attitude

- Leraren kunnen elkaar meer ondersteunen bij persoonlijke ontwikkelplannen.
- Kijken bij elkaar in de groep is te vrijblijvend. Hier is meer structuur nodig.
- Een onderzoekende houding moet meer worden gestimuleerd.
- Collegiale consultaties uitbreiden naar andere scholen.
- Feedback geven en ontvangen moet professioneler.
- Discrepantie tussen LVS en Eindtoets moet worden aangepakt.
- Keuzes van de school moeten transparanter.
- Ouders hebben behoefte aan wederzijdse communicatie. Ouders missen wederzijdse reflectie.
- De overgang van groep 2 naar 3 verdient onderhoud.

Vakmanschap van de leraar

- Het model directe instructie moet consequenter worden toegepast.
- Bij verlengde instructie de leerdoelen opnieuw benoemen.
- Meer gebruik maken van modellering.
- Afronding van lessen verbeteren. Samenvatten en nagaan of doel bereikt is.
- Verdieping van de analyse bij groepsplannen.
- Regelmatig en systematisch observeren van leerlingen en het bespreken van de voortgang ontwikkelen.
- Sociaal emotionele ontwikkeling van kinderen en de motivatie ontwikkelen.

- Groepsplannen moeten meer als werkplan gaan fungeren.
- Groepsplannen afronden met een heldere evaluatie.
- Lessen afstemmen op geformeerde groepen van de groepsplannen.
- Aangeven hoeveel tijd er voor een opdracht is.
- Stoplicht consequent gebruiken.

Cultuur

- Thematisch leren van groep 1/2 doorvoeren naar groep 3 en hoger.
- Het leerklimaat van groep 3 en hoger doorvoeren naar groep 1/2.
- Het verschil in onderwijs, aanbod en pedagogisch klimaat tussen groep 1/2 en groep 3 is te groot.

Structuur

- Besluitvorming niet in de wandelgangen laten plaatsvinden.

Opbrengsten

- Spelling M3 zit onder het landelijke gemiddelde. Aanpak J. Hoek evalueren.
- Toetsen begrijpend lezen in groep 7 en 8 laten in 2015 een daling zien.

SCORELIJST BASISONDERSTEUNING AWW

IJkpunt 3 De school bepaalt jaarlijks de effectiviteit van de ondersteuning van leerlingen en past het beleid zo nodig aan.

IJkpunt 10 De school draagt leerlingen zorgvuldig over.

IJkpunt 11 Ouders (en leerlingen) zijn nauw betrokken bij de school en de ondersteuning.

IJkpunt 13 De school heeft een effectief ondersteuningsteam.

3.4 WAT WIJ WILLEN: DE GEWENSTE KWALITEIT

We willen een school zijn waar Bijbelse normen en waarden worden overgedragen.

We willen een school zijn waar we een bijdrage leveren aan de opvoeding van kinderen.

We willen een school zijn waar kinderen zelfstandigheid leren.

We willen een school zijn waar kinderen leren eigen keuzes te maken.

We willen een school zijn waar kinderen verantwoordelijkheid krijgen en daarop aanspreekbaar zijn.

We willen een school zijn waar kinderen leren wat het betekent om een democratisch burger te zijn.

We willen een school zijn waar kinderen worden voorbereid op een multiculturele samenleving.

Onze identiteit

We zijn een protestants christelijke school, waar iedereen welkom is die onze grondslag onderschrijft en/of respecteert. De Bijbel is uitgangspunt en leidraad voor ons persoonlijk en onderwijskundig handelen. De leerkrachten laten zich leiden door het woord van God. Jezus' woorden en leven zijn voor hen een inspiratiebron. Dat komt tot uiting in de omgang met de leerlingen. Uit de Bijbel halen we onze normen en waarden. Daar willen we naar leven op school. Dat bepaalt ook hoe we omgaan met elkaar en hoe we zorg hebben voor elkaar.

Pedagogisch klimaat

We willen een veilige en vertrouwde leeromgeving aanbieden. Een plaats waar kinderen zich veilig en geborgen weten. Daartoe bieden we de leerlingen duidelijkheid en structuur. We proberen steeds uit te gaan van een positieve benadering van het kind. Kernbegrippen daarbij zijn: relatie, competentie en autonomie.

Plezier op school is een wezenlijke voorwaarde voor kinderen om goed te kunnen presteren. Daarom is er op onze school ook aandacht voor vieringen, themaweken, excursies, festiviteiten en buitenschoolse activiteiten.

Als methode voor het aanleren van sociale vaardigheden wordt gebruik gemaakt van de methode Kinderen en hun sociale talenten.

Ons onderwijskundig concept

Er wordt bij het didactisch handelen zoveel mogelijk aangesloten bij de leef-, belevings- en ervaringswereld van het kind, zoals die bepaald worden door: gezin, milieu, dorp, clubs en geloofsgemeenschap. Het onderwijs op onze school is in eerste instantie klassikaal georganiseerd (combinatiegroepen). Binnen het groepssysteem differentiëren we op drie niveaus. We maken daarbij gebruik van groepsplannen. Op deze manier komen we zeer specifiek tegemoet aan de verschillende onderwijsbehoeften bij kinderen.

Kleuters leren spelenderwijs. In de onderbouw gaan we uit van het meer spelende kind dat we begeleiden in zijn of haar ontwikkeling. Hoe ouder de kinderen worden, hoe meer specifiek er wordt gewerkt. Dan is er meer aandacht voor groepsmanagement waarbij gelet wordt op effectieve instructie en effectieve leertijd, zelfstandig werken, een goede groepsorganisatie (voorbereiding en administratie) en de inrichting van het lokaal.

Kwaliteit

We streven naar een goede kwaliteit van het onderwijs. Daarbij richten we ons op de kerndoelen van de overheid en op onze schooldoelen. Wij stellen ons ten doel dat de opbrengsten aan het eind van groep 8 gemiddeld iets boven het niveau van het landelijk gemiddelde liggen.

3.5 BELEIDSVOORNEMENS

1. Aandacht voor de onderwijskundige visie van de school.
2. Het bieden van ruimte aan kinderen voor het invullen van een eigen leerweg.
3. Invulling geven aan collegiaal leren.
4. Meer systematisch afstemmen model directe instructie.
5. Versterking doorgaande lijn in de school.
6. Ouderparticipatie: Afstemmen wat wordt van elkaar verwacht?
7. Versterking van de analyse bij de groepsplannen.
8. Groepsplannen moeten gaan fungeren als werkplan.
9. Thematisch leren van groep 1-2 doorvoeren naar groep 3 en hoger.
10. Leerklimaat van groep 3 doorvoeren naar groep 1-2.
11. Afspraken borgen in een afsprakenboek en/of jaarboek.
12. De effectiviteit van de ondersteuning van leerlingen jaarlijks bepalen.
13. De leerlingen zorgvuldig overdragen aan vervolgscholen.
14. Realiseren van een effectief ondersteuningsteam.
15. Doorgaande lijn qua instructie bewaken bij Strategisch Lezen.
16. Doorgaande lijn bewaken bij het oefenen van woordrijen.

4.1 DE ONDERWIJSKUNDIGE DOELEN

Onze onderwijskundige doelen zijn in de eerste plaats de doelstellingen zoals die in artikel 8 van de Wet op het Basisonderwijs zijn omschreven:

Artikel 8.: Uitgangspunten en doelstellingen onderwijs

1. *Het onderwijs wordt zodanig ingericht dat de leerlingen een ononderbroken ontwikkelingsproces kunnen doorlopen. Het wordt afgestemd op de voortgang in de ontwikkeling van de leerlingen.*
2. *Het onderwijs richt zich in elk geval op de emotionele en de verstandelijke ontwikkeling en op het ontwikkelen van de creativiteit, op het verwerven van de noodzakelijke kennis en van sociale, culturele en lichamelijke vaardigheden.*
3. *Het onderwijs*
 - a) *gaat er mede van uit dat de leerlingen opgroeien in een pluriforme samenleving.*
 - b) *is mede gericht op het bevorderen van actief burgerschap en sociale integratie.*
 - c) *is er mede op gericht dat leerlingen kennis hebben van en kennis maken met verschillende achtergronden en culturen van leeftijdsgenoten.*
4. *Ten aanzien van leerlingen die extra ondersteuning behoeven, is het onderwijs gericht op individuele begeleiding die is afgestemd op de behoeften van de leerling. Zo nodig treedt het bevoegd gezag daarbij in overleg met:*
 - a) *een stichting als bedoeld in artikel 1 van de Wet op de jeugdzorg.*
 - b) *een instantie die jeugdgezondheidszorg uitvoert als bedoeld in artikel 5 van de Wet publieke gezondheid.*
 - c) *een instantie die maatschappelijke ondersteuning biedt als bedoeld in artikel 1, eerste lid, onder g, 2^e, van de Wet maatschappelijke ondersteuning.*
 - d) *een zorgaanbieder als bedoeld in artikel 1, eerste lid, onder j, van de Algemene Wet Bijzondere Ziektekosten of*
 - e) *een zorgaanbieder die geneeskundige geestelijke gezondheidszorg levert welke behoort tot de prestaties omschreven bij of krachtens de Zorgverzekeringswet.*
5. *Het bevoegd gezag stelt tenminste eenmaal in de 4 jaar een schoolondersteuningsprofiel vast.*
6. *De school gebruikt een leerling- en onderwijsvolgsysteem (Parnassys) waaruit de vorderingen in de kennis en vaardigheden blijken op het niveau van de leerling, de groep en de school. Het leerling- en onderwijsvolgsysteem bevat toetsen die kennis en vaardigheden van de leerling meten op de terreinen, genoemd in het tweede lid.*

7. *De toetsen (Cito), bedoeld in het zesde lid, voldoen aan het kwaliteitsoordeel van een door onze minister aangewezen onafhankelijke commissie betreffende inhoudelijke validiteit, betrouwbaarheid en deugdelijke normering. Bij of krachtens algemene maatregel van bestuur kunnen voorschriften omtrent het leerling- en onderwijsvolgsysteem en de daarnaast verbonden toetsen worden vastgesteld.*
8. *De school voorziet in een voortgangsregistratie omtrent de ontwikkeling van leerlingen die extra ondersteuning behoeven en omtrent leerlingen die onderwijs volgen als bedoeld in artikel 165.*
9. *Het onderwijs wordt zodanig ingericht dat:*
 - a) *de leerlingen in beginsel binnen een tijdvak van 8 aaneensluitende schooljaren de school kunnen doorlopen.*
 - b) *de leerlingen in 8 schooljaren ten minste 7520 uren onderwijs ontvangen, met dien verstande dat de leerlingen in de eerste 4 schooljaren ten minste 3520 uren onderwijs en in de laatste 4 schooljaren ten minste 3760 uren onderwijs ontvangen en aan de leerlingen in de laatste 6 schooljaren ten hoogste 7 weken van het schooljaar 4 dagen per week onderwijs wordt gegeven, die evenwichtig zijn verdeeld over het schooljaar, bij een schoolweek van in beginsel niet minder dan 5 dagen onderwijs en*
 - c) *de onderwijsactiviteiten evenwichtig over de dag worden verdeeld, tenzij afwijking van deze verdeling van belang is in verband met activiteiten in het kader van het voorkomen en bestrijden van onderwijsachterstanden.*
- 10) *Het onderwijs wordt zodanig ingericht dat leerlingen die in verband met ziekte thuis verblijven dan wel zijn opgenomen in het ziekenhuis op adequate wijze voldoende onderwijs kunnen genieten.*
- 11) *Het onderwijs wordt zodanig ingericht dat daarbij op structurele en herkenbare wijze aandacht wordt besteed aan het bestrijden van achterstanden in het bijzonder in de beheersing van de Nederlandse taal, waarin ook door middel van vroegschoolse educatie kan worden voorzien.*

4.2 HUIDIGE SITUATIE

In onze schoolgids is het volgende beschreven:

1. De school en haar identiteit, groepering, voorzieningen
2. De school en het onderwijs.
3. De school en de ontwikkelings- en vakgebieden.
4. De school en de contacten met ouders.
5. De school en de schoolorganisatie.
6. De school en de externe contacten.
7. De school en de activiteiten.
8. De school en de overige onderwerpen.

Elk jaar wanneer de schoolgids uitkomt, worden bovenstaande punten van

tevorens kritisch bekeken en zo nodig aangepast. In het kader van kwaliteitszorg worden ze jaarlijks besproken in het bestuur, de medezeggenschapsraad en het team.

4.3 DE ORDENING VAN DE INHOUD VAN HET ONDERWIJS

In artikel 9 van de Wet op het Basisonderwijs is globaal aangegeven wat het onderwijs- waar mogelijk in samenhang - moet omvatten. De school heeft de inhoud geordend en afgesproken wat op de weekplanning staat. Jaarlijks wordt een activiteitenplan opgesteld, wat als uitgangspunt dient. In de weekplannen van alle groepen is minimaal 1 uur Engels en 2 lessen gymonderwijs opgenomen.

4.4 DE VERSCHILLENDE ONDERDELEN VAN DE ORDENING

Alle gebruikte methoden voldoen aan de kerndoelen. Er is op school een kerndoelendocument aanwezig waarin per vakgebied staat beschreven op welke wijze aan de kerndoelen wordt voldaan. De school voldoet aan de referentieniveaus voor rekenen & wiskunde en Nederlandse taal, doordat gebruik gemaakt wordt van actuele methoden.

4.5 DE VAK- EN VORMINGSGBIEDEN EN ICT

Voor een beschrijving van de vak- en vormingsgebieden verwijzen we naar hoofdstuk 3 van onze schoolgids. Daar staat tevens vermeld welke methoden en materialen worden gebruikt.

ICT

ICT neemt binnen het onderwijs een belangrijke plaats in. Kinderen leren al op jonge leeftijd om te gaan met een computer. Ook op school wordt veel aandacht besteed aan het computeronderwijs.

In de onderbouw worden de kinderen wegwijs gemaakt met de computer. Ze leren elementaire muishandelingen uit te voeren en werken veel met programma's, zoals Woordenstart, Pluspunt, Bas gaat digitaal, Bas telt mee, Ambrasoft en de Digitale Basisschool.

De computer wordt vaak gebruikt als oefeninstrument. Spellingsprogramma's zijn daar goede voorbeelden van. Ook worden rekenvaardigheden als klokkijken en tafels veel geoefend op de computer, dit gebeurt met Ambrasoft. Naast het remediëren wordt er ook veel aandacht besteed aan computervaardigheden.

Kinderen leren o.a. te werken met de Office programma's van Windows. Kinderen in de groepen 5 t/m 8 werken bij Wereldoriëntatie veel op de computer, omdat de school werkt met Topondernemers. Hierbij maken kinderen vaak Power Point Presentaties of werkstukken.

Op onze school zijn op dit moment 38 computers voor leerlingen beschikbaar. Deze staan opgesteld in een goed lopend netwerk. Voor een gedetailleerde uitwerking verwijzen we naar het ICT-plan in het afsprakenboek.

In de komende jaren willen in de kleutergroep 4 computers handhaven. De software die daar nu in gebruik is, zal ook de komende jaren worden gebruikt. Wel moeten we vaststellen dat er nieuwe kleuters op school komen die handiger

kunnen omgaan met een tablet dan met een computer. Het goed hanteren van een muis is soms een probleem. Het is nog steeds nuttig dit kinderen te leren. Met name in de bovenbouwgroepen willen we de komende jaren overgaan op tablets. Dit levert een enorme toename van het computergebruik op. Leerlingen hoeven niet meer te wachten tot computers beschikbaar zijn en door de toename van het aantal tablets/computers zijn er ook meer mogelijkheden beschikbaar. De flexibiliteit neemt toe. Een tablet is mobiel, waardoor je op je eigen tafel kunt werken. Daarnaast kan de leerkracht meer individuele opdrachten geven. We zien hier nieuwe kansen en mogelijkheden.

In de middenbouwgroepen worden de aanwezige computer vooralsnog gehandhaafd. Daarnaast kunnen de leerlingen van deze groepen intensiever gebruikmaken van het netwerk in de hal van de school, omdat de bovenbouwgroepen tablets tot hun beschikking krijgen.

Concluderend kunnen we vaststellen dat het computergebruik zal toenemen de komende jaren en dat het onderwijs verder gedigitaliseerd zal worden.

De Groepsmap

De groepsmap is een zeer belangrijk instrument voor de uitvoering in de praktijk. Op onze school wordt gebruik gemaakt van een gestandaardiseerde groepsmap. Over het gebruik van de groepsmap zijn duidelijke afspraken gemaakt. De afspraken zijn terug te vinden in het afsprakenboekje. Deze afspraken krijgen de leerkrachten aan het begin van ieder schooljaar op papier. De groepsmap wordt jaarlijks besproken tijdens de eerste teamvergadering.

4.6 ONZE ONDERSTEUNING VOOR LEERLINGEN

Om kinderen goed te kunnen begeleiden hebben we informatie nodig. Die informatie moet relevant en up-to-date zijn. Die informatie hebben we ook nodig om problemen te voorkomen. Twee keer per jaar maken we de balans op met methode-onafhankelijke, objectieve toetsen. Het hele jaar door registreren we resultaten, repetities, methode-gebonden toetsen en eigen observaties. Het is daarom heel nuttig en informatief om met een objectieve blik te kijken waar de kinderen nu eigenlijk staan. Tijdens de toetsweken nemen we bij alle kinderen toetsen af en bewaren de gegevens in Parnassys.

Voor de kleuters hanteren we het Gouds Onderwijs Volgstelsel Kleuters (GOVK) dat de ontwikkeling van deze kinderen volgt en we gebruiken de toetsen Cito Rekenen voor kleuters en Cito Taal voor kleuters. Vanaf januari groep 3 meten we de leerresultaten met behulp van het Cito LVS. Voor lezen de DMT en de AVI toets, voor spelling Cito Spelling, voor Rekenen en Wiskunde de Cito Rekenen en Wiskundetoets en tenslotte de Cito toetsen voor Begrijpend Lezen en Woordenschat. Daarnaast worden bij vermoeden dyslexie de volgende toetsen afgenomen: Klepel, EMT, PI-dictee, Cito Entreetoets (groep 7), het Drempelonderzoek in groep 8 en de Eindtoets Basisonderwijs (in principe voor alle leerlingen van groep 8). De toetsresultaten kunnen door de ouders worden bekeken in Parnassys via het ouderportaal.

De groepsbespreking

Nadat de kinderen getoetst zijn, worden de resultaten verzameld in een groepsoverzicht. De resultaten worden vergeleken met de vorige resultaten van de groep en de resultaten van andere groepen op hetzelfde toetsmoment.

De groepsleerkracht analyseert de toetsresultaten van de eigen groep en bespreekt de bevindingen in een groeps gesprek met de directeur en de IB. Tijdens dit groeps gesprek worden het groepsplan geëvalueerd, conclusies getrokken, oorzaken gezocht en oplossingsrichtingen bedacht. Vervolgens worden de nieuwe doelstellingen geformuleerd. Gezamenlijk wordt gekeken wat de groep nodig heeft, wat de leerkracht nodig heeft en welke ondersteuning moet worden geboden. Daarna kan de leerkracht aan de slag om een aangepast groepsplan te maken.

De leerlingbespreking

Tijdens een leerlingenbespreking worden individuele leerlingen besproken in een overleg tussen de groepsleerkracht en de IB. De kinderen met een D of E score worden in elk geval besproken tijdens deze leerlingenbespreking. Hier bespreken we hoe deze leerlingen verder ondersteund moeten worden.

Tijdens de leerlingbespreking worden bouwstenen aangedragen voor het groepsplan en worden ondersteuningssuggesties gedaan aan de leerkracht. In enkele gevallen kan gekozen worden voor een individueel ondersteuningsplan.

Tijdens een volgende leerlingbespreking waarin individuele plannen worden geëvalueerd komen we tot de volgende vervolgstappen:

- * Doelen in het hulpplan zijn gehaald. Hulpplan wordt afgesloten;
- * Doelen zijn niet gehaald. We schrijven een nieuw hulpplan;
- * Verdiept onderzoek door de IB;
- * Extern advies inwinnen bij Ambulante Begeleiding;
- * Verdiept onderzoek door een externe instantie;
- * Leerling wordt aangemeld bij de toelatingscommissie Driegang.
- * Een arrangement wordt aangevraagd bij het Samenwerkingsverband Driegang.

Kwaliteitsbewaking leerlingenondersteuning

Teneinde de kwaliteit van de uitvoering en de evaluatie van het individuele ondersteuningsplan en het groepsplan te bewaken worden deze regelmatig geëvalueerd. De groepsleerkracht is in ons systeem van ondersteuning de eindverantwoordelijke voor de kinderen die onder zijn of haar hoede geplaatst zijn. Tijdens de evaluatie wordt de voortgang van het plan besproken. Verder wordt vooruit gekeken. Van de leerlingenbespreking wordt een kort verslag gemaakt. Tijdens groepsbesprekingen wordt de ondersteuning in de groep besproken, geëvalueerd en nieuwe initiatieven ingezet.

Het individuele ondersteuningsplan

Een kind dat op een structurele wijze extra ondersteuning nodig heeft (eigen leerlijn en/of dyslexieaanvraag) en in het groepsplan niet voldoende kan worden tegemoet gekomen, krijgt een individueel ondersteuningsplan. Dit wordt geschreven door de groepsleerkracht in overleg met de IB. Dit plan wordt mondeling besproken met de ouders en die kunnen dit via het ouderportal van Parnassys ook inzien. Uitvoering van de ondersteuning buiten de groep wordt verzorgd door een onderwijsassistent.

Informatie aan de ouders

Buiten de contacten die de ouders met de groepsleerkracht hebben (spreekuur/spreekavonden), is er overleg over het individueel ondersteuningsplan (meestal mondeling). Het kan voorkomen dat het thuisfront ook ingeschakeld wordt bij de uitvoering van het plan. De leerkracht maakt van die gelegenheid gebruik om het

plan toe te lichten. De plannen hebben een beperkte levensduur; er wordt een periode in afgesproken. Als deze periode voorbij is worden de ouders ingelicht over de resultaten. De uitvoering van het plan geschiedt op een kindvriendelijke wijze. Kinderen die extra ondersteuning krijgen worden nogal eens beloofd met een kaartje of stickertje. Bovendien wordt er op het kind zo weinig mogelijk druk uitgeoefend om een bepaald niveau te halen. Op een speelse en ontspannen wijze wordt aan het ondersteuningsplan uitvoering gegeven. Ook in de thuissituatie vinden wij het wenselijk ontspannen met deze informatie om te gaan.

Het systeem van ondersteuning

Er bestaat een vast systeem van ondersteuning op onze school. Er zijn procedures afgesproken, streefnormen vastgelegd en er is een ondersteunings kalender opgesteld. De volgorde in dat systeem ziet er als volgt uit:

Signaleren :	Door middel van het LVS of door tussentijdse observatie van de leerkracht wordt een achterstand/voorsprong gesignaleerd.
Diagnosticeren:	Waar komt die achterstand/voorsprong vandaan, wat is er aan de hand?
Remediëren:	Zo werken we aan een oplossing.
Evalueren:	Wat zijn de resultaten? Is het probleem opgelost?

Ondersteuningsstructuur

Leer- en ontwikkelingsproblemen zijn er in diverse soorten en maten. Voor elk kind zoeken we een passende oplossing. We onderscheiden diverse niveaus in het bieden van ondersteuning. Voor een compleet beeld van de ondersteuning die onze school kan bieden aan leerlingen verwijzen we naar het Schoolondersteuningsplan (SOP) van de Eben-Haëzerschool (zie website).

4.7 BELEIDSVOORNEMENS

1. Bij Engels zullen we toewerken naar de kwalificatie Early Birdschool.
2. Voldoen aan de wettelijke eisen wat betreft het gymonderwijs.
3. Invoering van tablets in ons onderwijs.
4. Het integreren van Cultuureducatie in ons onderwijs.
5. Aanschaf nieuwe methode voor Wereldoriëntatie.
6. Aanschaf nieuwe methode Nederlandse taal.
7. Aanschaf nieuwe methode Rekenen en Wiskunde.
8. Aanschaf nieuwe methode Bijbelsonderwijs.
9. Aanschaf nieuwe methode Gymonderwijs.
10. Jaarlijks aandacht voor pesten.
11. Meer intervisiemomenten creëren in teamverband/in regionaal verband.
12. Gesprekken met kinderen borgen.

5.1 DOELEN VAN HET PERSONEELSBELEID

1. Het creëren van goede arbeidsvoorwaarden en een duidelijke rechtspositionele basis die zekerheid biedt en perspectieven geeft.
2. Het bevorderen van een goede werksfeer en een goed werkklimaat waarin het personeel tot zijn recht komt, zich geaccepteerd en veilig voelt en waar samenwerking bevorderd wordt.
3. Komen tot verbetering en optimalisering van de kwaliteit van de arbeid.
4. Het realiseren van een effectieve inzet van mensen ten behoeve van de doelstelling van de school: het verzorgen van kwalitatief goed onderwijs.

5.2 HUIDIGE SITUATIE

Het Personeelsbeleidsplan geeft een beschrijving van het huidige personeelsbeleid, maar biedt ook ruimte voor nieuw beleid. Het bestuur van onze school is aangesloten bij een federatie waarbinnen nadrukkelijk wordt gewerkt aan goed personeelsbeleid op federatief niveau. Het genoemde Personeelsbeleidsplan bevat o.a. de volgende onderdelen:

- Managementstatuut
- Arbobeleidsplan
- Werving en Selectie
- Deeltijdbeleid
- Nascholingsbeleid
- Begeleiding nieuwe leerkrachten
- FUWA systeem

5.3 ARBEIDSOMSTANDIGHEDENBELEID**Ontruimingsplan**

Op school is een ontruimingsplan aanwezig, waarin beschreven staat wat van het personeel en de kinderen verwacht wordt bij calamiteiten.

Bedrijfshulpverlening

Op de Eben-Haëzerschool zijn 4 medewerkers geschoold als bedrijfshulpverlener (BHV). De taken van een bedrijfshulpverlener zijn:

- het in noodsituaties evacueren van kinderen en personeel;
- eerste hulp bij ongevallen;
- het bestrijden van het begin van brand;
- communicatie met hulpverleningsinstanties.

De medewerkers gaan in principe jaarlijks op herhaling.

Gezondheid en welzijn

Er is een contract bedrijfsgezondheidszorg afgesloten met de ARBO-UNIE te Dordrecht. Dit contract garandeert de wettelijk noodzakelijke begeleiding bij ziekteverzuim, aangevuld met "maatwerk", zoals sociaal-medisch team (SMT) en wanneer nodig, begeleiding door een deskundige op het gebied van psycho-sociale zorg.

Verzuimbeleid

De school heeft in de afgelopen jaren het beleid met betrekking tot een verzuim- en reïntegratieprocedure geborgd. Het doel om door middel van een structurele aanpak, ziekteverzuim zoveel mogelijk te voorkomen, te bestrijden en terug te dringen en het reïntegratieproces zo optimaal mogelijk te laten verlopen, is de laatste jaren bereikt.

Ziekte kan niet in alle gevallen voorkomen worden, alle preventieve maatregelen ten spijt. De preventieve maatregelen zijn gericht op het voorkomen van vermijdbaar ziekteverzuim, daarnaast op het voorkomen van langdurig ziekteverzuim. Dit betekent: werken aan de verbetering van de kwaliteit van de organisatie en de arbeidsplaatsen.

Maatregelen

- Het laten blijken van zorg, aandacht en betrokkenheid in de personele sfeer;
- Tijdig reageren op de signalen die duiden op een dreigend ziekteverzuim;
- Het scheppen van helderheid en doorzichtigheid ten aanzien van taken, bevoegdheden en verantwoordelijkheden en dit vastleggen in taakbeleid, bespreken tijdens functionerings- en voortgangsgesprekken;
- Zoveel mogelijk een beroep doen op de talenten en mogelijkheden van de werknemers;
- Zorg dragen voor een goede informatievoorziening aan betrokkenen over zaken betreffende de school en het werkveld;
- Het stimuleren van bij- en nascholing;
- Het bevorderen van een goed schoolklimaat, waarbinnen duidelijk is welke waarden en normen ten aanzien van elkaar en de kinderen gelden.

De ziekteverzuimprocedure is in zijn geheel opgenomen in het personeelsbeleidsplan.

5.4 BELEIDSVOORNEMENS

1. Aandacht vooral uit laten gaan naar het houden en goed houden van het schoolteam.
2. Jaarlijks vaststellen regeling taakbeleid. Uitgangspunt bij de verdeling is dat uitgegaan wordt van een goed evenwicht tussen het schoolbelang en het individueel belang.
3. Jaarlijks vaststellen van het bestuursformatieplan.
4. Jaarlijks houden van voortgangs- en functioneringsgesprekken.
5. Invoering beoordelingsgesprekken.
6. Onderwijspersoneel maakt jaarlijks een Persoonlijk Ontwikkelings Plan.
7. Onderwijspersoneel werkt elk schooljaar aan de bekwaamheidseisen d.m.v. scholing.
8. Onderwijspersoneel is ingeschreven in het lerarenregister en voldoet aan de bijbehorende bekwaamheidseisen.
9. De schoolleider is ingeschreven in het schoolleidersregister en voldoet aan de bijbehorende bekwaamheidseisen.
10. Implementatie van de ontwikkelingen en eisen behorende bij de nieuwste CAO PO.
11. Afnames Risicoinventarisatie & Evaluatie door Arbo Unie.
12. Collegiale consultaties op schoolniveau & op het niveau van de federatie.

6.1 ALGEMEEN STRATEGISCH BELEID

Het strategisch beleid van de school richt zich op het behoud van de bestaande onderwijsvoorziening in de dorpskern Ottoland. Prognoses van het aantal leerlingen duiden op een terugloop van het leerlingenaantal in de komende jaren. Mede hierom heeft het bestuur besloten actief deel te nemen aan besprekingen op regionaal niveau om te komen tot een besturenfusie. Deze besprekingen zijn op dit moment in een pril stadium, maar de komende jaren moeten we er rekening mee houden dat het daadwerkelijk tot een besturenfusie komt. Het bestuur juicht deze ontwikkeling toe om een aantal redenen:

- Door de krimp van de school wordt de school kleiner en kwetsbaarder.
- Het op peil houden van de bestuurskracht zal in de toekomst lastiger worden.
- Een fusie is goed voor de werkgelegenheid van het personeel op een kleiner wordende school. In de toekomst ontstaan wellicht mogelijkheden op andere scholen van het bestuur.
- Door samen te gaan neemt de bestuurskracht toe en zijn er financiële voordelen te behalen.
- Op onderwijskundig gebied kan leren van elkaar en versterken van elkaar een stimulerende rol spelen.

Een kleine basisschool met ca. 120 leerlingen, de enige van het schoolbestuur, heeft verder weinig strategische speelruimte. De overheid biedt ons wel de ruimte om eigen beleid te ontwikkelen, maar de mogelijkheden zijn beperkt. We ontvangen jaarlijks beperkte financiële middelen en kunnen vrijwel niet schuiven met functies. Door onze omvang blijven we ook in de toekomst werken met combinatiegroepen. Binnen alle nieuwe beleids- en onderwijsontwikkelingen moeten we zoeken naar de optimale werkvormen.

6.2 FINANCIËEL BELEID

De school stelt zich jaarlijks ten doel te werken met een sluitende begroting. Met name wordt gekeken naar het percentage personeelskosten van de totale begroting. Dit moet tussen de 80-85% zijn.

Door dit verstandige beleid is onze school financieel uitermate gezond en beschikt de school over voldoende reserves om fikse tegenvallers te kunnen opvangen.

In het jaarlijks op te stellen bestuursformatieplan staat vermeld hoe we onze middelen van het rijk en van het samenwerkingsverband Driegang inzetten voor de school. In verband met de krimp zullen de personele kosten de komende jaren verhoudingsgewijs toenemen. Toch stellen we ons ten doel zoveel mogelijk gedwongen ontslagen te voorkomen en het personeelsbestand op natuurlijke wijze op het benodigde peil te houden.

6.3 MATERIEEL BELEID

Het beheer van ons schoolgebouw en schoolterrein valt onder het takenpakket van het schoolbestuur. Per 1 januari 2015 kan geen beroep gedaan worden op de gemeente Molenwaard als het over onderhoud van het gebouw gaat.

Daarom wordt in 2015 een nieuwe Meerjaren Onderhoudsplaning (MJOP) gemaakt voor de school. Als de resultaten van deze meting bekend zijn, zal er een nieuwe meerjarenplanning gebouw en onderhoud gemaakt worden voor de komende jaren.

Volgens onze berekeningen ontvangen wij voldoende middelen om het onderhoud van de school de komende jaren vorm te geven. Daarnaast beschikt de school nog over voldoende financiële reserves, zodat er qua onderhoud geen problemen te verwachten zijn.

6.4 RELATIONEEL BELEID

Direct bij het onderwijs betrokken zijn:

1. De kinderen
2. De ouders/verzorgers
3. Het team
4. De directie
5. Het bestuur
6. De medezeggenschapsraad

Over deze relaties zijn ook afspraken gemaakt en in een aantal gevallen formeel vastgesteld. In ons geval gaat het om:

1. De schoolregels (zie schoolgids/groepsmap/afsprakenboek/jaarboekje).
2. De contacten tussen school en ouders (zie schoolgids).
- 4-5. Managementstatuut.
- 2-4-5-6. Reglement van de Medezeggenschapsraad.

Het team vergadert ca. 12x per schooljaar. Daarnaast zijn er minimaal 6x per schooljaar collegiale consultaties. De teamleden hebben alle schooltaken onderling verdeeld.

Voor passend onderwijs maakt de school deel uit van het samenwerkingsverband Driegang 28.16. Daarnaast is de school actief in de federatie Alblasserwaard-West. Deze federatie bestaat uit de 11 protestants christelijk basisscholen in de gemeente Molenwaard. Binnen de federatie is een directieoverleg dat 6x per schooljaar bijeen komt en er is een IB-netwerk, waarbinnen onze IB actief deelneemt.

6.5 BELEIDSVOORNEMENS

1. Actief deelnemen aan de fusiebesprekingen die in de loop van 2015 gestart gaan worden.
2. Personeelskosten jaarlijks monitoren. Indien nodig het beleid aanpassen.
3. Op basis van de nieuwe MJOP de meerjarenbegroting aanpassen.
4. Actief deelnemen aan het directieoverleg in de federatie AWW.
5. Actief deelnemen aan het IB-netwerk in de federatie AWW.
6. Strategische visie van de school aanpassen en opnieuw vaststellen.
7. Aanbieden van scholing aan de leden van de medezeggenschapsraad.

7.1 INLEIDING

Binnen de kwaliteitszorg is het belangrijk om na te gaan wat de resultaten zijn van ons onderwijs: doen wij de goede dingen en doen wij de goede dingen goed. Alles afzonderlijk én de school als geheel heeft een bepaalde kwaliteit.

Als je samen ten aanzien van alles wat er gebeurt, afspreekt en vastlegt waarom, waarmee, hoe, door wie en wanneer het gebeurt, kun je aan de hand van deze afspraken zicht krijgen op de kwaliteit en een uitspraak doen over de kwaliteit en de kwaliteit behouden dan wel verbeteren.

7.2 DE DOELEN VAN ONZE KWALITEITSZORG

1. De onderwijskundige kwaliteit van het personeel blijvend verbeteren.
2. De kwaliteit van de onderwijsresultaten op het gewenste peil krijgen/houden.
3. Borgen van datgene wat goed is en verbeteren wat beter kan/moet.
4. Ouders, bestuur, inspectie e.a. zicht geven op de kwaliteit van de school.

7.3 DE INRICHTING VAN ONZE KWALITEITSZORG

Voor de kwaliteitszorg maakt de Eben-Haëzerschool gebruik van het Kwaliteit Management Systeem Integraal van Parnassys.

Vanuit Integraal worden de volgende acties ondernomen:

1. Elke 3 jaar nemen we een Leerlingtevredenpeiling af.
2. Elke 3 jaar nemen we een Oudertevredenheidspeiling af.
3. Elke 3 jaar nemen we een Medewerkertevredenheidspeiling af.
4. Elke 4 jaar nemen we de Basisvragenlijst af.
5. Tweemaal per jaar evalueren we de onderwijsresultaten in het kader van Opbrengstgericht Werken. Ook de Eindopbrengsten worden geëvalueerd.
6. Eenmaal per jaar evalueren we onze sociale opbrengsten aan de hand van ons pedagogisch LVS ZIEN.
7. Aan het einde van elk schooljaar evalueren we het onderwijsaanbod.

Hieronder volgt een schema waarin helder wordt welke vragenlijsten vanuit Integraal zullen worden afgenomen in de komende 4 schooljaren.

2015-2016	2016-2017	2017-2018	2018-2019
Ouder TP	Leerling TP	Zelfevaluatie vragenlijst	Ouder TP
Medewerker TP	Zorg voor kwaliteit	IB- & Schoolleider-competentieset	Medewerker TP
Basisvragenlijst	Leerkracht-competentieset		Kwaliteitsmeting extern

- We bespreken de uitslagen van de toetsen en vragenlijsten in het team. Opmerkingen en/of afspraken die hieruit voortvloeien worden gepubliceerd in het afsprakenboek.

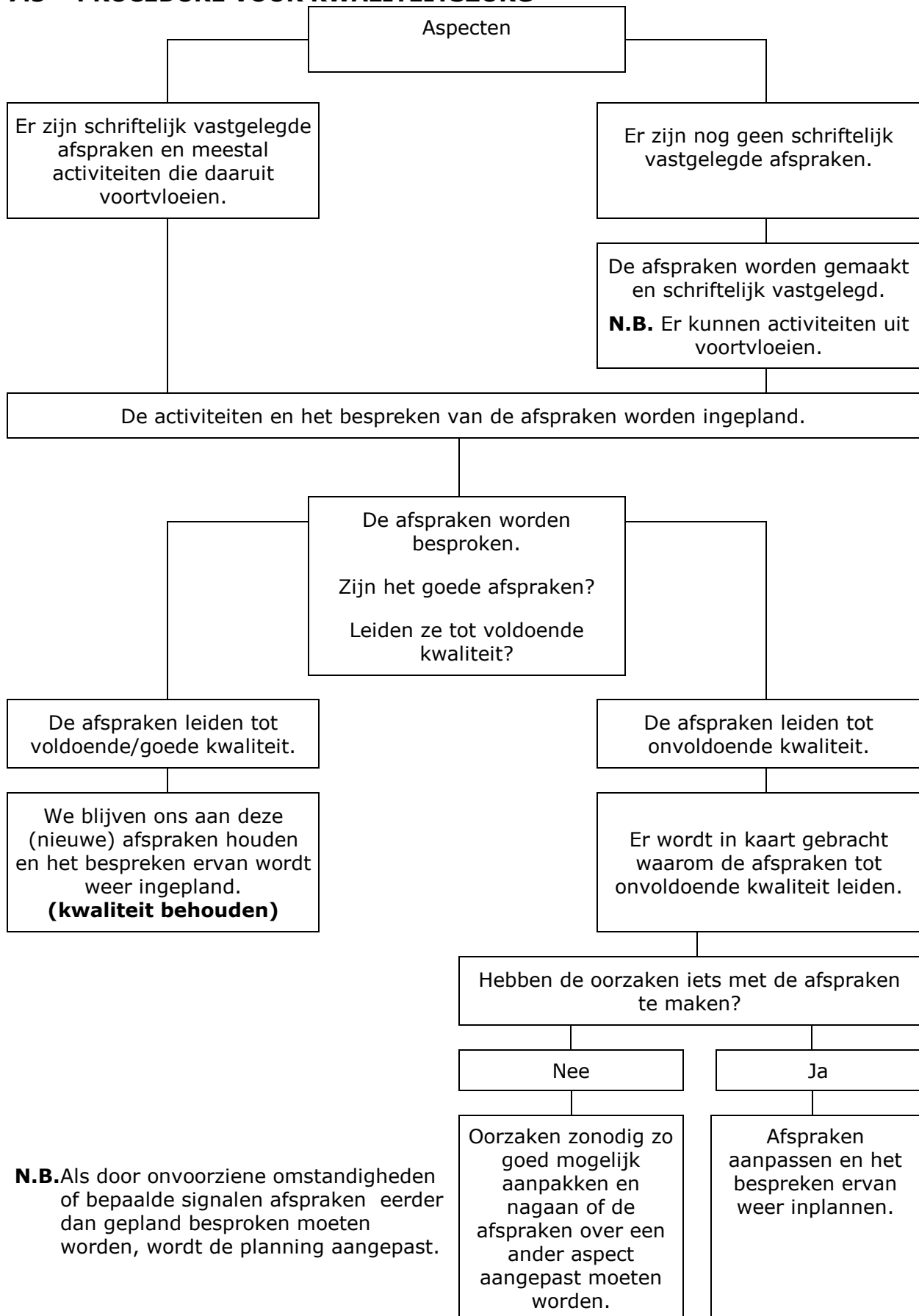
- De directie heeft een Kwaliteitshandboek samengesteld waarin de gewenste kwaliteit beschreven is. Dit kwaliteitshandboek wordt elke 4 jaar opnieuw vastgesteld.
 - Vier keer per jaar vindt er een Kwaliteitsvergadering plaats. Tijdens deze vergaderingen wordt gesproken over de kwaliteit van ons onderwijs.
 - Tijdens de Kwaliteitsvergaderingen wordt er door de leerkrachten nagedacht over de kwaliteit van ons onderwijs. Ook worden als gevolg daarvan duidelijk afspraken gemaakt. Deze afspraken worden opgenomen in het afsprakenboek. Dit afsprakenboek is altijd, met actuele aanvullingen, voor alle leerkrachten terug te vinden in de directiekamer. Leerkrachten ontvangen elk schooljaar een actueel exemplaar.
 - Om de kwaliteit van onze school te meten met het toezichtskader van de inspectie is een kwaliteitshandboek opgesteld. In het kwaliteitshandboek wordt beschreven hoe wij aan deze aspecten voldoen.
- Er is vastgesteld over welke aspecten op onze school afspraken gemaakt horen te worden. Daarna is nagegaan of over deze aspecten al schriftelijk vastgelegde afspraken gemaakt zijn en zo ja, waar ze bewaard worden.
- Ten slotte is bepaald hoe vaak en met wie de afspraken in elk geval besproken moeten worden.

7.4 ASPECTEN VAN ONZE KWALITEITSZORG

De ondersteuning voor de leerling

Aspecten	Zijn er schriftelijk vastgestelde afspraken over gemaakt?			Zo ja, waar worden de afspraken bewaard?	Hoe vaak worden de afspraken besproken?				Met wie worden de afspraken besproken?				
	ja	nee	n.v.t.		keren p. jr.	1 x p. jr.	1 x p. 2 jr.	1 x p. 4jr.	kin- de- ren	ou- ders	team	m.r.	bev. ge- zag
De Interne begeleiding	x			Afsprakenboek		x					x		
De interne procedure voor omgaan met opvallende kinderen	x			Afsprakenboek		x					x		
De leerlingenbespreking	x			Afsprakenboek	6x						x		
Het leerlingvolgsysteem	x			Afsprakenboek		x				x	x		
Het omgaan met opvallend gedrag	x			Afsprakenboek		x					x		
Samenwerking met school voor speciaal onderwijs	x			Ondersteunings plan Driegrang 28.16		x					x	x	x

7.5 PROCEDURE VOOR KWALITEITSZORG



7.6 BELEIDSVOORNEMENS

1. Afnemen van een Leerlingtevredenheidspeiling (LTP).
2. Afnemen van een Oudertevredenheidspeiling (OTP).
3. Afnemen van een Medewerkertevredenheidspeiling (MTP).
4. Afnemen Basisvragenlijst.
5. Afnemen Zorg voor Kwaliteit.
6. Afnemen Leerkracht-competentieset.
7. Afnemen Intern Begeleider-competentieset.
8. Afnemen Schoolleider-competentieset.
9. Afnemen Zelfevaluatievragenlijst.
10. Integreren van het Inspectiekader 2016 in ons kwaliteitszorgsysteem.
11. Extern kwaliteitsonderzoek in het kader van schoolplan 2019-2023.

8.1 BELEIDSVOORNEMENS 2015-2019

Schoolbeleid

1. Aandacht voor de onderwijskundige visie van de school.
2. Het bieden van ruimte aan kinderen voor het invullen van een eigen leerweg.
3. Invulling geven aan collegiaal leren.
4. Meer systematisch afstemmen model directe instructie.
5. Versterking doorgaande lijn in de school.
6. Ouderparticipatie: Afstemmen wat wordt van elkaar verwacht?
7. Versterking van de analyse bij de groepsplannen.
8. Groepsplannen moeten gaan fungeren als werkplan.
9. Thematisch leren van groep 1-2 doorvoeren naar groep 3 en hoger.
10. Leerklimaat van groep 3 doorvoeren naar groep 1-2.
11. Afspraken borgen in een afsprakenboek en/of jaarboek.
12. De effectiviteit van de ondersteuning van leerlingen jaarlijks bepalen.
13. De leerlingen zorgvuldig overdragen aan vervolgscholen.
14. Realiseren van een effectief ondersteuningsteam.
15. Doorgaande lijn qua instructie bewaken bij Strategisch Lezen.
16. Doorgaande lijn bewaken bij het oefenen van woordrijen

Onderwijskundig beleid

17. Bij Engels zullen we toewerken naar de kwalificatie Early Birdschool.
18. Voldoen aan de wettelijke eisen wat betreft het gymonderwijs.
19. Invoering van tablets in ons onderwijs.
20. Het integreren van Cultuureducatie in ons onderwijs.
21. Aanschaf nieuwe methode voor Wereldoriëntatie.
22. Aanschaf nieuwe methode Nederlandse taal.
23. Aanschaf nieuwe methode Rekenen en Wiskunde.
24. Aanschaf nieuwe methode Bijbelsonderwijs.
25. Aanschaf nieuwe methode Gymonderwijs.
26. Jaarlijks aandacht voor pesten.
27. Meer intervisiemomenten creëren in teamverband/in regionaal verband.
28. Gesprekken met kinderen borgen.

Personeelsbeleid

29. Aandacht vooral uit laten gaan naar het houden en goed houden van het schoolteam.
30. Jaarlijks vaststellen regeling taakbeleid. Uitgangspunt bij de verdeling is dat uitgegaan wordt van een goed evenwicht tussen het schoolbelang en het individueel belang.
31. Jaarlijks vaststellen van het bestuursformatieplan.
32. Jaarlijks houden van voortgangs- en functioneringsgesprekken.
33. Invoering beoordelingsgesprekken.
34. Onderwijspersoneel maakt jaarlijks een Persoonlijk Ontwikkelings Plan.
35. Onderwijspersoneel werkt elk schooljaar aan de bekwaamheidseisen d.m.v. scholing.
36. Onderwijspersoneel is ingeschreven in het lerarenregister en voldoen aan de bijbehorende bekwaamheidseisen.

37. De schoolleider is ingeschreven in het schoolleidersregister en voldoet aan de bijbehorende bekwaamheidseisen.
38. Implementatie van de ontwikkelingen en eisen behorende bij de nieuwste CAO PO.
39. Afname Riscoinventarisatie & Evaluatie door Arbo Unie.
40. Collegiale consultaties op schoolniveau & op het niveau van de federatie.

Overige Beleidsterreinen

41. Actief deelnemen aan de fusiebesprekingen die in de loop van 2015 gestart gaan worden.
42. Personeelskosten jaarlijks monitoren. Indien nodig het beleid aanpassen.
43. Op basis van de nieuwe MJOP de meerjarenbegroting aanpassen.
44. Actief deelnemen aan het directieoverleg in de federatie AWW.
45. Actief deelnemen aan het IB-netwerk in de federatie AWW.
46. Strategische visie van de school aanpassen en opnieuw vaststellen.
47. Aanbieden van scholing aan de leden van de medezeggenschapsraad.

Kwaliteitsbeleid

48. Afnemen van een Leerlingentevredenheidspelling (LTP).
49. Afnemen van een Oudertevredenheidspelling (OTP).
50. Afnemen van een Medewerkertevredenheidspelling (MTP).
51. Afnemen Basisvragenlijst.
52. Afnemen Zorg voor Kwaliteit.
53. Afnemen Leerkracht-competentieset.
54. Afnemen Intern Begeleider-competentieset.
55. Afnemen Schoolleider-competentieset.
56. Afnemen Zelfevaluatievragenlijst.
57. Integreren van het Inspectiekader 2016 in ons kwaliteitszorgsysteem.
58. Extern kwaliteitsonderzoek in het kader van schoolplan 2019-2023.

Doel	Inhoud:	2015 2016	2016 2017	2017 2018	2018 2019	2019	Later
------	---------	--------------	--------------	--------------	--------------	------	-------

SCHOOLBELEID							
1	Aandacht voor de onderwijskundige visie	x				Borgin & Evaluatie	
2	Ruimte bieden voor een eigen leerweg	x					
3	Invulling geven aan collegiaal leren	x	x	x	x		
4	Model directe instructie goed toepassen	x					
5	Versterking doorgaande lijn in de school	x	x	x	x		
6	Ouderparticipatie	x					
7	Versterking analyse bij groepsplannen	x	x	x	x		
8	Groepsplannen fungeren als werkplan						
9	Thematisch leren in groep 3-8		x				
10	Leerklimaat groep 3-8 integreren in 1-2		x				
11	Afspraken borgen in afsprakenboek	x	x	x	x		
12	Effectiviteit ondersteuning bepalen	x	x	x	x		
13	Zorgvuldige overdracht vervolgschool	x					
14	Realiseren effectief ondersteuningsteam	x					
15	Doorgaande lijn instructie strategisch lez.	X					

16	Doorgaande lijn oefenen woordrijen	X					
-----------	------------------------------------	---	--	--	--	--	--

ONDERWIJSKUNDIG BELEID							
17	Engels kwalificatie Early Birdschoon	X	X			Borgin & Evaluatie	
18	Voldoen aan wettelijke eisen gym		X				
19	Invoering tablet in het onderwijs	X	X				
20	Integreren cultuureducatie	X	X				
21	Nieuwe methode wereldoriëntatie	X					
22	Nieuwe methode Nederlandse taal		X				
23	Nieuwe methode rekenen en wiskunde				X		
24	Nieuwe methode Bijbelsonderwijs				X		
25	Nieuwe methode gymonderwijs				X		
26	Aandacht voor pesten	X	X	X	X		
27	Intervisiemomenten creëren in- & extern	X	X	X	X		
28	Gesprekken met kinderen	X					

PERSONEELSBELEID							
29	Houden en goed houden schoolteam	X	X	X	X	Borgin & Evaluatie	
30	Vaststellen evenwichtig taakbeleid	X	X	X	X		
31	Vaststellen bestuursformatieplan	X	X	X	X		
32	Voortgangs- en functioneringsgesprekken	X	X	X	X		
33	Invoeren beoordelingsgesprekken	X					
34	Teamleden maken een POP	X	X	X	X		
35	Individuele nascholing teamleden	X	X	X	X		
36	Lerarenregister & bekwaamheidseisen			X			
37	Schoolleidersregister & bekwaamheidseis	X					
38	Implementatie nieuwe CAO PO	X	X				
39	Afname Risico Inventarisatie & Evaluatie	X					
40	Collegiale consultaties intern & extern	X	X	X	X		

OVERIGE BELEIDSTERREINEN							
41	Actief deelnemen fusiebesprekingen	X	X	X		Borgin & Evaluatie	
42	Personeelskosten monitoren	X	X	X	X		
43	Meerjarenbegroting aanpassen	X					
44	Actief deelnemen directieoverleg	X	X	X	X		
45	Actief deelnemen IB-netwerk	X	X	X	X		
46	Strategische visie herformuleren	X					
47	Scholing leden medezeggenschapraad	X					

KWALITEITSBELEID							
48	Afnemen LTP		X			Borgin & Evaluatie	
49	Afnemen OTP	X			X		
50	Afnemen MTP	X			X		
51	Afnemen Basisvragenlijst	X					
52	Afnemen Zorg voor Kwaliteit		X				
53	Afnemen Leerkracht-competentieset		X				
54	Afnemen IB-competentieset			X			
55	Afnemen Schoolleider-competentieset			X			

56	Afnemen Zelfevaluatievragenlijst			x			
57	Integreren Inspectiekader 2016	x	x				
58	Extern Kwaliteitsonderzoek				x		

FORMULIER "Vaststelling van schoolplan"

School: Eben-Haëzerschool
Adres: B 115
Postcode/plaats: 2975 BK Ottoland

VERKLARING

Het bevoegd gezag van bovengenoemde school heeft het

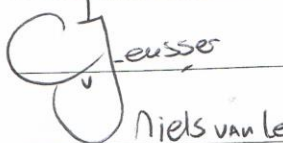
van 01-08-2015 tot 31-07-2019 (data) *

geldende schoolplan van deze school vastgesteld.

Namens het bevoegd gezag,

Ottoland plaats

3 juli 2015 datum

 handtekening

Niels van Leussen naam

Voorzitter functie

*) maximaal vier jaar

FORMULIER 'Instemming met schoolplan'

School: Eben-Haëzerschool
Adres: B 115
Postcode/plaats: 2975 BK Ottoland

VERKLARING

Hierbij verklaart de medezeggenschapsraad van bovengenoemde school in te stemmen met het

van 01-08-2015 tot 31-07-2019 (data) *

geldende schoolplan van deze school.

Namens de MZR,

Ottoland plaats

6 juli 2015 datum

Wagenaar handtekening

Eveline Wagenaar naam

Voorzitter functie

*) maximaal vier jaar